

# ***THAILAND STEEL OUTLOOK***

***June 2022***

# รายงานสถานการณ์อุตสาหกรรมเหล็ก เดือนมิถุนายน ปี พ.ศ. 2565

## สรุปสถานการณ์อุตสาหกรรมเหล็กโลก

- การผลิตเหล็กดิบของโลก
- ราคาผลิตภัณฑ์เหล็กของจีน
- ราคาผลิตภัณฑ์เหล็กในตลาดเอเชีย

## สรุปสถานการณ์อุตสาหกรรมเหล็กไทย

- สถานการณ์การผลิตเหล็กของไทย
- การบริโภคเหล็กสำเร็จรูปของไทย
- การนำเข้าผลิตภัณฑ์เหล็ก
- การส่งออกผลิตภัณฑ์เหล็ก



# สรุปสถานการณ์อุตสาหกรรมเหล็กโลก

## เดือนมิถุนายน ปี 2565



### การผลิตเหล็กดิบของโลก

ยอดผลิตเหล็กดิบของโลกในเดือนมิถุนายน ปี 2565 อยู่ที่ 158.1 ล้านตัน หดตัว ร้อยละ 5.9 เมื่อเทียบกับช่วงเดียวกันของปีก่อน โดยในเดือนมิถุนายน 2565 นี้ ทุกภูมิภาคมีการผลิตเหล็กดิบที่หดตัวเมื่อเทียบกับช่วงเดียวกันของปีก่อน อาทิเช่น แอฟริกา โดยมีการผลิตเหล็กดิบหดตัว ร้อยละ 18.7 เมื่อเทียบกับช่วงเดียวกันของปีก่อน มีปริมาณการผลิต 1.2 ล้านตัน ภูมิภาคเอเชียโอเชียเนียมีการผลิตเหล็กดิบหดตัว ร้อยละ 3.1 เมื่อเทียบกับช่วงเดียวกันของปีก่อน มีปริมาณการผลิตอยู่ที่ 118.8 ล้านตัน กลุ่มประเทศรัสเซีย Other CIS + ยูเครน และยุโรป (27) โดยมีการผลิตเหล็กดิบหดตัว ร้อยละ 34.3 และร้อยละ 12.2 เมื่อเทียบกับช่วงเดียวกันของปีก่อน มีปริมาณการผลิตเหล็กดิบอยู่ที่ 5.9 ล้านตัน และ 11.8 ล้านตัน ตามลำดับ

ในเดือนมิถุนายน ปี 2565 ประเทศจีนผู้ผลิตเหล็กดิบรายใหญ่ที่สุดของโลก มียอดการผลิตเหล็กดิบอยู่ที่ 90.7 ล้านตัน ปรับลดลงเมื่อเทียบกับช่วงเดียวกันของปีก่อน ร้อยละ 3.3 สำหรับยอดการผลิตเหล็กดิบของประเทศอินเดียอยู่ที่ 10 ล้านตัน ขยายตัว ร้อยละ 6.3 เมื่อเทียบกับช่วงเดียวกันของปีก่อน และยอดการผลิตเหล็กดิบของประเทศญี่ปุ่น อยู่ที่ 7.4 ล้านตัน ปรับตัวลดลง ร้อยละ 8.1 เมื่อเทียบกับช่วงเดียวกันของปีก่อน

	Jun 2022 (Mt)	% change Jun 22/21	Jan-Jun 2022 (Mt)	% change Jan-Jun 22/21
Africa	1.2	-18.7	7.3	-9.1
Asia and Oceania	118.8	-3.1	701.4	-4.8
EU (27)	11.8	-12.2	73.8	-6.2
Europe, Other	3.8	-10.9	24.0	-5.0
Middle East	3.4	-5.0	20.4	-5.9
North America	9.6	-2.4	57.2	-2.3
Russia & other CIS + Ukraine	5.9	-34.3	43.6	-18.0
South America	3.7	-4.9	21.8	-2.8
<b>Total 64 countries</b>	<b>158.1</b>	<b>-5.9</b>	<b>949.4</b>	<b>-5.5</b>

Source : Worldsteel Association

ข้อมูลในรายงาน สิ่งพิมพ์ และเว็บไซต์ที่ได้จัดทำขึ้นมาจากแหล่งข้อมูลที่เชื่อถือได้ อย่างไรก็ตาม สถาบันเหล็กและเหล็กกล้าแห่งประเทศไทยไม่รับประกันความถูกต้อง ครบถ้วนและพอเพียงของข้อมูลเหล่านี้ ความเห็นหรือการคาดการณ์ใดๆ ต่อเหตุการณ์ในอนาคตอาจแตกต่างจากเหตุการณ์ที่จะเกิดขึ้นจริง นอกจากนี้ สถาบันเหล็กและเหล็กกล้าแห่งประเทศไทยขอสงวนสิทธิในการเปลี่ยนแปลงและแก้ไขข้อมูล รวมถึงความเห็นและการประมาณการใดๆ โดยไม่ต้องแจ้งล่วงหน้า

# สรุปสถานการณ์ด้านราคา

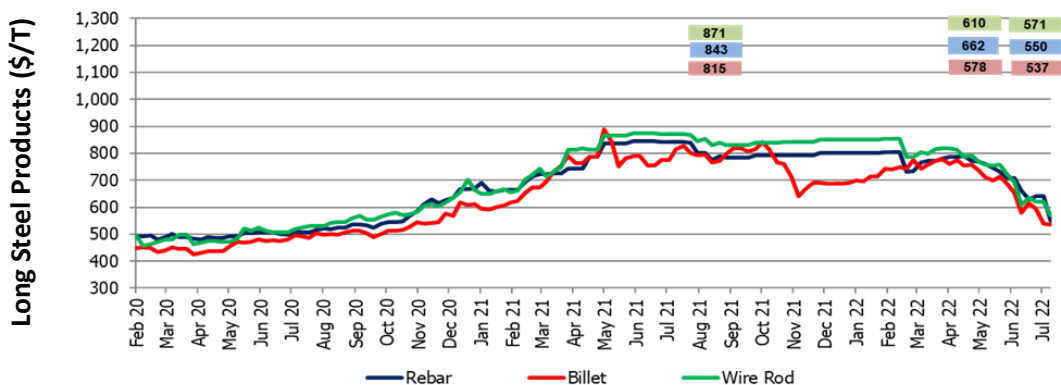
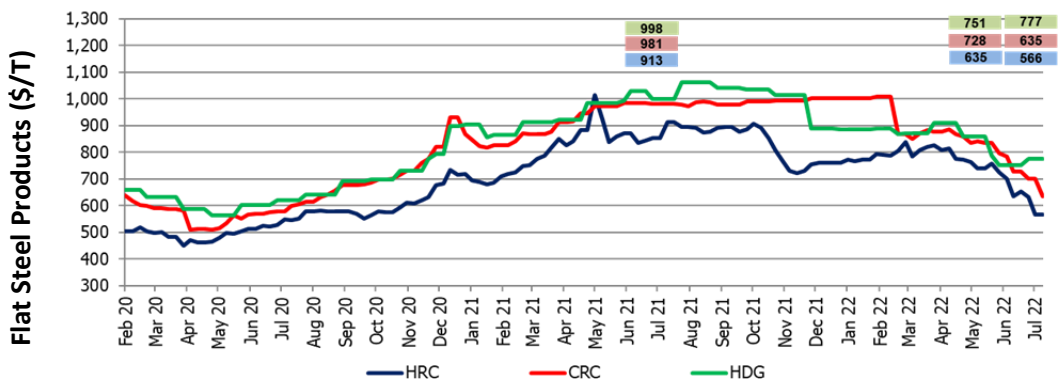


## ราคาผลิตภัณฑ์เหล็กของจีน

ภาพรวมราคาเหล็กในประเทศจีน ในช่วงสัปดาห์สุดท้ายของเดือนกรกฎาคม 2565 ด้านราคาผลิตภัณฑ์เหล็กทรงแบน โดยราคาผลิตภัณฑ์เหล็กแผ่นรีดร้อน (HRC) และราคาเหล็กแผ่นรีดเย็น (CRC) ปรับตัวลง ร้อยละ 10.8 และร้อยละ 12.8 จากช่วงเดียวกันของเดือนก่อน มีราคาเฉลี่ยอยู่ที่ประมาณ 556 ดอลลาร์สหรัฐฯ ต่อตัน และ 635 ดอลลาร์สหรัฐฯ ต่อตัน ตามลำดับ สำหรับราคาเหล็กแผ่นเคลือบสังกะสีแบบจุ่มร้อน (HDG) ปรับขึ้น ร้อยละ 3.5 จากช่วงเดียวกันของเดือนก่อน มีราคาเฉลี่ยอยู่ที่ประมาณ 777 ดอลลาร์สหรัฐฯ ต่อตัน

ราคาผลิตภัณฑ์เหล็กทรงยาวของจีน ในช่วงสัปดาห์สุดท้ายของเดือนกรกฎาคม 2565 ราคาบิลเล็ต (Billet) ราคาเหล็กเส้น (Rebar) และราคาเหล็กลวด (Wire rod) ปรับตัวลง ร้อยละ 7.2 ร้อยละ 16.9 และร้อยละ 6.3 เมื่อเทียบกับช่วงเดียวกันของเดือนก่อน มีราคาเฉลี่ยอยู่ที่ 537 ดอลลาร์สหรัฐฯ ต่อตัน 550 ดอลลาร์สหรัฐฯ ต่อตัน และ 571 ดอลลาร์สหรัฐฯ ต่อตัน ตามลำดับ ราคาที่ปรับลดลงในประเทศเป็นผลจากอุปสงค์ในประเทศที่ซบเซาจากภาคการผลิตในประเทศจากผลกระทบของการล็อกดาวน์

กราฟแสดงราคาผลิตภัณฑ์เหล็กของจีนในช่วงสัปดาห์สุดท้ายของเดือนกรกฎาคม 2565



Source: Steel Business Briefing

ข้อมูลในรายงาน สิ่งพิมพ์ และเว็บไซต์ที่ได้จัดทำขึ้นมาจากแหล่งข้อมูลที่เชื่อถือได้ อย่างไรก็ตาม สถาบันเหล็กและเหล็กกล้าแห่งประเทศไทยไม่รับประกันความถูกต้อง ครบถ้วนและพอเพียงของข้อมูลเหล่านี้ ความเห็นหรือการคาดการณ์ใดๆ ต่อเหตุการณ์ในอนาคตอาจแตกต่างจากเหตุการณ์ที่จะเกิดขึ้นจริง นอกจากนี้ สถาบันเหล็กและเหล็กกล้าแห่งประเทศไทยขอสงวนสิทธิ์ในการเปลี่ยนแปลงและแก้ไขข้อมูล รวมถึงความเห็นและการประมาณการใดๆ โดยไม่ต้องแจ้งล่วงหน้า

# สรุปสถานการณ์ด้านราคา



## ราคาผลิตภัณฑ์เหล็กในตลาดเอเชีย

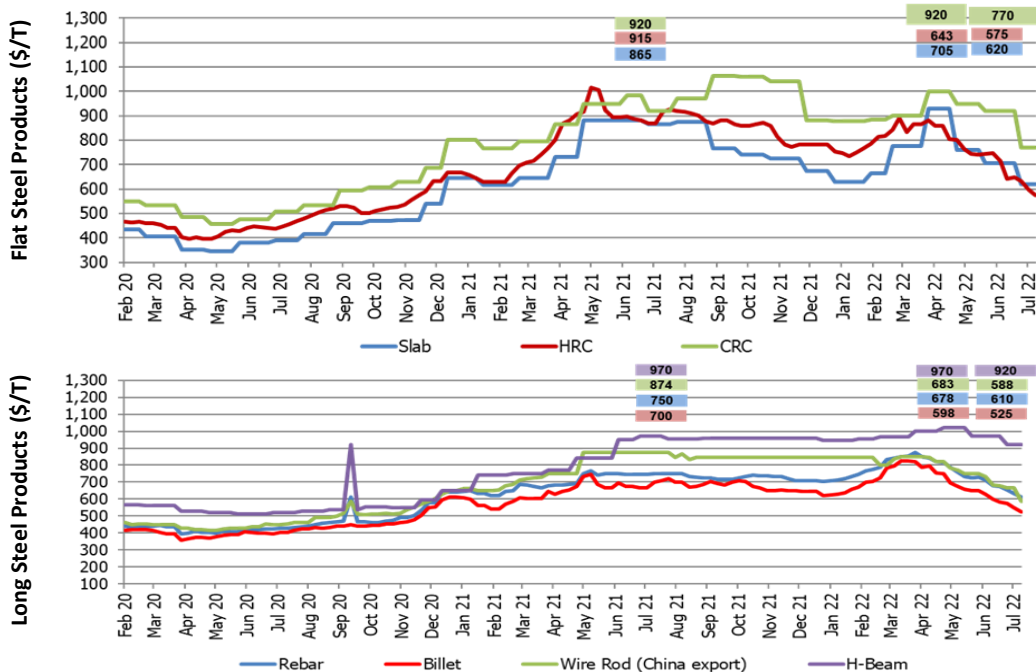
ภาพรวมราคาเหล็กในเอเชีย ในช่วงสัปดาห์สุดท้ายของเดือนกรกฎาคม 2565 กลุ่มผลิตภัณฑ์เหล็กทรงแบน ราคาเหล็กแผ่นหนา (Slab) เหล็กแผ่นรีดร้อน (HRC) และเหล็กแผ่นรีดเย็น (CRC) ราคาปรับลดลงเมื่อเทียบกับช่วงเดียวกันของเดือนก่อน ร้อยละ 12.1 ร้อยละ 10.6 และร้อยละ 16.3 มีราคาเฉลี่ยอยู่ที่ 620 ดอลลาร์สหรัฐฯ ต่อตัน 575 ดอลลาร์สหรัฐฯ ต่อตัน และ 770 ดอลลาร์สหรัฐฯ ต่อตัน ตามลำดับ

ราคาผลิตภัณฑ์เหล็กทรงยาวในตลาดเอเชีย โดยราคาบิลเล็ต (Billet) ราคาเหล็กเส้น (Rebar) และเหล็กทวด (Wire rod) และราคาเหล็กเอชบีเอ็ม (H-beam) ปรับตัวลง ร้อยละ 12.2 ร้อยละ 10 ร้อยละ 13.9 และร้อยละ 5.2 เมื่อเทียบกับช่วงเดียวกันของเดือนก่อน มีราคาเฉลี่ยอยู่ที่ประมาณ 525 ดอลลาร์สหรัฐฯ ต่อตัน 610 ดอลลาร์สหรัฐฯ ต่อตัน 588 ดอลลาร์สหรัฐฯ ต่อตัน และ 920 ดอลลาร์สหรัฐฯ ต่อตัน ตามลำดับ

ความเคลื่อนไหววัตถุดิบในตลาดเอเชีย (East Asia Import) ในช่วงสัปดาห์สุดท้ายของเดือนกรกฎาคม 2565 พบว่าราคาเศษเหล็ก (Scrap) ราคาถ่านหินโค้ก (Hard Coking Coal) และราคาสินแร่เหล็ก (Iron Ore) ปรับตัวลดลง ร้อยละ 17.9 ร้อยละ 38.2 และร้อยละ 17.9 จากช่วงเดียวกันของเดือนก่อน มีราคาเฉลี่ยอยู่ที่ 378 ดอลลาร์สหรัฐฯ ต่อตัน 231 ดอลลาร์สหรัฐฯ ต่อตัน และ 135 ดอลลาร์สหรัฐฯ ต่อตัน ตามลำดับ

ราคาผลิตภัณฑ์เหล็กในตลาดเอเชีย ปรับตัวลงในทิศทางเดียวกับตลาดในประเทศจีน ตามอุปสงค์ที่ชะลอตัวของอุตสาหกรรมต่อเนื่องในภูมิภาค

กราฟแสดงราคาผลิตภัณฑ์เหล็กของเอเชียในช่วงสัปดาห์สุดท้ายของเดือนกรกฎาคม 2565



Source: Steel Business Briefing

ข้อมูลในรายงาน สิ่งพิมพ์ และเว็บไซต์ที่ได้จัดทำขึ้นมาจากแหล่งข้อมูลที่เชื่อถือได้ อย่างไรก็ตาม สถาบันเหล็กและเหล็กกล้าแห่งประเทศไทยไม่รับประกันความถูกต้อง ครบถ้วนและพอเพียงของข้อมูลเหล่านี้ ความเห็นหรือการคาดการณ์ใดๆ ต่อเหตุการณ์ในอนาคตอาจแตกต่างจากเหตุการณ์ที่จะเกิดขึ้นจริง นอกจากนี้ สถาบันเหล็กและเหล็กกล้าแห่งประเทศไทยขอสงวนสิทธิในการเปลี่ยนแปลงและแก้ไขข้อมูล รวมถึงความเห็นและการประมาณการใดๆ โดยไม่ต้องแจ้งล่วงหน้า

# รายงานสถานการณ์อุตสาหกรรมเหล็ก เดือนมิถุนายน ปี พ.ศ. 2565

## สรุปสถานการณ์อุตสาหกรรมเหล็กโลก

- การผลิตเหล็กดิบของโลก
- ราคาผลิตภัณฑ์เหล็กของจีน
- ราคาผลิตภัณฑ์เหล็กในตลาดเอเชีย

## สรุปสถานการณ์อุตสาหกรรมเหล็กไทย

- สถานการณ์การผลิตเหล็กของไทย
- การบริโภคเหล็กสำเร็จรูปของไทย
- การนำเข้าผลิตภัณฑ์เหล็ก
- การส่งออกผลิตภัณฑ์เหล็ก



# สรุปสถานการณ์อุตสาหกรรมเหล็กไทย



## สถานการณ์การผลิตเหล็กของไทย

การผลิตเหล็กของไทยเดือนมิถุนายน 2565 ยอดการผลิตเหล็กดิบรวมของไทย อยู่ที่ 434,634 ตัน หดตัว ร้อยละ 6.9 เมื่อเทียบกับช่วงเดียวกันของปีก่อน สำหรับยอดการผลิตเหล็กสำเร็จรูป (Finished steel) ของไทยเดือนมิถุนายน พ.ศ. 2565 อยู่ที่ 620,396 ตัน ปรับตัวลดลง ร้อยละ 7.4 เมื่อเทียบกับช่วงเวลาเดียวกันของปีที่ผ่านมา จำแนกเป็นการผลิตเหล็กทรงยาว อยู่ที่ 421,659 ตัน ขยายตัวขึ้น ร้อยละ 7.8 เมื่อเทียบกับช่วงเวลาเดียวกันของปีที่ผ่านมา โดยการผลิตเหล็กเส้นและเหล็กโครงสร้างรูปพรรณรีดร้อน (Bar & HR section) อยู่ที่ 340,663 ตัน ขยายตัว ร้อยละ 19.6 เมื่อเทียบกับช่วงเดียวกันของปีก่อน และการผลิตเหล็กลวด (Wire rod) อยู่ที่ 80,995 ตัน ปรับตัวลดลง ร้อยละ 23.9 เมื่อเทียบกับช่วงเดียวกันของปีก่อน

การผลิตเหล็กทรงแบนในเดือนมิถุนายน 2565 อยู่ที่ 198,737 ตัน หดตัวลง ร้อยละ 28.8 เมื่อเทียบกับช่วงเวลาเดียวกันของปีที่ผ่านมา การผลิตเหล็กแผ่นรีดร้อน (HR coil/sheet) และการผลิตเหล็กแผ่นรีดเย็น (CR sheet) อยู่ที่ 186,241 ตัน และ 191,588 ตัน หดตัว ร้อยละ 30 และ ร้อยละ 13.2 เมื่อเทียบกับช่วงเวลาเดียวกันของปีที่ผ่านมา ตามลำดับ ด้านการผลิตเหล็กแผ่นเคลือบสังกะสี (Galvanized) อยู่ที่ 93,427 ตัน ปรับขึ้น ร้อยละ 6.3 เมื่อเทียบกับช่วงเวลาเดียวกันของปีที่ผ่านมา



## ยอดการบริโภคเหล็กสำเร็จรูปของไทย

การบริโภคเหล็กสำเร็จรูป (Finished steel) ของไทยเดือนมิถุนายน 2565 อยู่ที่ 1.74 ล้านตัน ขยายตัว ร้อยละ 7 เมื่อเทียบกับช่วงเวลาเดียวกันของปีที่ผ่านมา จำแนกเป็นการบริโภคผลิตภัณฑ์เหล็กทรงยาว 592,300 ตัน ขยายตัว ร้อยละ 17.5 เมื่อเทียบกับช่วงเวลาเดียวกันของปีก่อน โดยการบริโภคเหล็กเส้นและเหล็กโครงสร้างรูปพรรณรีดร้อน (Bar & HR section) ขยายตัว ร้อยละ 11.2 เมื่อเทียบกับช่วงเดียวกันของปีก่อน มีปริมาณการบริโภคอยู่ที่ 333,596 ตัน และการบริโภคเหล็กลวด (Wire rod) มีปริมาณอยู่ที่ 213,705 ตัน ขยายตัว ร้อยละ 9.8 เมื่อเทียบกับช่วงเดียวกันของปีก่อน

การบริโภคผลิตภัณฑ์เหล็กทรงแบน ในเดือนมิถุนายน 2565 อยู่ที่ประมาณ 1.15 ล้านตัน ขยายตัว ร้อยละ 2.3 เมื่อเทียบกับช่วงเวลาเดียวกันของปีก่อน การบริโภคเหล็กแผ่นรีดร้อน (HR coil/sheet) ขยายตัว ร้อยละ 3.4 เมื่อเทียบกับช่วงเวลาเดียวกันของปีก่อน มีปริมาณการบริโภคอยู่ที่ 622,507 ตัน ในขณะที่การบริโภคเหล็กแผ่นรีดเย็น (CR sheet) และเหล็กแผ่นเคลือบสังกะสี (Galvanized sheet) หดตัว ร้อยละ 10.4 และ ร้อยละ 2.2 เมื่อเทียบกับช่วงเวลาเดียวกันของปีก่อน มีปริมาณการบริโภคอยู่ที่ 335,903 ตัน และ 296,179 ตัน ตามลำดับ

Source: ISIT Analysis

ข้อมูลในรายงาน สิ่งพิมพ์ และเว็บไซต์ที่ได้จัดทำขึ้นมาจากแหล่งข้อมูลที่เชื่อถือได้ อย่างไรก็ตาม สถาบันเหล็กและเหล็กกล้าแห่งประเทศไทยไม่รับประกันความถูกต้อง ครบถ้วนและพอเพียงของข้อมูลเหล่านี้ ความเห็นหรือการคาดการณ์ใดๆ ต่อเหตุการณ์ในอนาคตอาจแตกต่างจากเหตุการณ์ที่จะเกิดขึ้นจริง นอกจากนี้ สถาบันเหล็กและเหล็กกล้าแห่งประเทศไทยขอสงวนสิทธิ์ในการเปลี่ยนแปลงและแก้ไขข้อมูล รวมถึงความเห็นและการประมาณการใดๆ โดยไม่ต้องแจ้งล่วงหน้า

# สรุปสถานการณ์อุตสาหกรรมเหล็กไทย



## การนำเข้าผลิตภัณฑ์เหล็ก

การนำเข้าผลิตภัณฑ์เหล็กทั้งหมดของไทย เดือนมิถุนายน พ.ศ. 2565 อยู่ที่ 1.84 ล้านตัน ขยายตัว ร้อยละ 13 เมื่อเทียบกับช่วงเวลาเดียวกันของปีที่ผ่านมา จำแนกเป็น

(1) การนำเข้าวัตถุดิบ (Raw Material) 201,519 ตัน ขยายตัวขึ้น ร้อยละ 19.2 เมื่อเทียบกับช่วงเวลาเดียวกันของปีก่อน

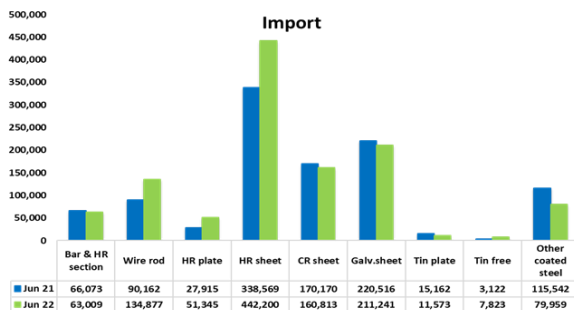
(2) การนำเข้าผลิตภัณฑ์เหล็กกึ่งสำเร็จรูป (Semi - Finished Steel) อยู่ที่ 384,178 ตัน ขยายตัว ร้อยละ 50.5 เมื่อเทียบกับช่วงเวลาเดียวกันของปีก่อน

(3) การนำเข้าผลิตภัณฑ์เหล็กสำเร็จรูป (Finished Steel) อยู่ที่ 1.25 ล้านตัน ขยายตัว ร้อยละ 4.2 เมื่อเทียบกับช่วงเวลาเดียวกันของปีก่อน

การนำเข้าผลิตภัณฑ์เหล็กทรงยาว อยู่ที่ 257,598 ตัน ขยายตัว ร้อยละ 27.6 เมื่อเทียบกับช่วงเวลาเดียวกันของปีที่ผ่านมา โดยการนำเข้าเหล็กเส้นและเหล็กโครงสร้างรูปพรรณรีดร้อน (Bar & HR section) อยู่ที่ 63,009 ตัน ลดลง ร้อยละ 4.6 เมื่อเทียบกับช่วงเวลาเดียวกันของปีที่ผ่านมา และการนำเข้าเหล็กลวด (Wire rod) อยู่ที่ 134,877 ตัน ขยายตัว ร้อยละ 49.6 เมื่อเทียบกับช่วงเวลาเดียวกันของปีที่ผ่านมา

การนำเข้าผลิตภัณฑ์เหล็กทรงแบน อยู่ที่ 993,857 ตัน ขยายตัว ร้อยละ 9.4 เมื่อเทียบกับช่วงเวลาเดียวกันของปีก่อน โดยการนำเข้าเหล็กแผ่นรีดร้อน (HR coil/sheet) ขยายตัว ร้อยละ 30.6 เมื่อเทียบกับช่วงเวลาเดียวกันของปีที่ผ่านมา มีปริมาณนำเข้าอยู่ที่ 442,200 ตัน การนำเข้าเหล็กแผ่นรีดเย็น (CR sheet) และเหล็กแผ่นเคลือบสังกะสี (Galvanized sheet) หดตัว ร้อยละ 5.5 และร้อยละ 4.2 เมื่อเทียบกับช่วงเวลาเดียวกันของปีที่ผ่านมา มีปริมาณนำเข้าอยู่ที่ 160,813 ตัน และ 211,241 ตัน ตามลำดับ

ผลิตภัณฑ์ที่มีการนำเข้ามากที่สุด ได้แก่ เหล็กแผ่นรีดร้อนชนิดม้วน/แผ่น (HR coil/sheet) เหล็กแผ่นเคลือบสังกะสี (Galvanized sheet) และเหล็กแผ่นรีดเย็น (CR sheet) และโดยในเดือนนี้มีในภาพรวมมีปริมาณการนำเข้าที่เพิ่มขึ้น ซึ่งคาดว่าในระยะต่อไปตามความต้องการของอุตสาหกรรมต่อเนื่องในประเทศจะเริ่มฟื้นตัวขึ้น



Unit '000 tonne	June		% Y-o-Y
	2021	2022	
Raw Material	169	202	↑ 19.2%
Semi-Finished Steel Product	255	384	↑ 50.5%
Finished Steel Product	1,201	1,251	↑ 4.2%
<b>Total Steel Product</b>	<b>1,626</b>	<b>1,837</b>	<b>↑ 13.0%</b>

Source: Customs and ISIT Analysis



# สรุปสถานการณ์อุตสาหกรรมเหล็กไทย



## การส่งออกผลิตภัณฑ์เหล็ก

การส่งออกผลิตภัณฑ์เหล็กทั้งหมดของไทย เดือนมิถุนายน 2565 อยู่ที่ 182,461 ตัน หดตัวลง ร้อยละ 28.2 เมื่อเทียบกับช่วงเวลาเดียวกันของปีก่อน จำแนกเป็น

(1) การส่งออกวัตถุดิบ (Raw Material) อยู่ที่ 28,876 ตัน หดตัวลง ร้อยละ 30.8 เมื่อเทียบกับช่วงเวลาเดียวกันกับปีก่อน

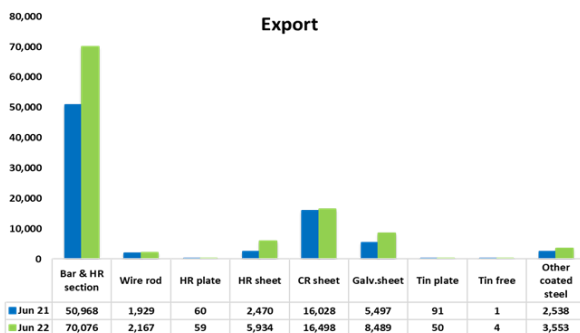
(2) การส่งออกผลิตภัณฑ์เหล็กกึ่งสำเร็จรูป (Semi - Finished Steel) อยู่ที่ 24,543 ตัน ปรึบลดลง ร้อยละ 59.4 เมื่อเทียบกับช่วงเวลาเดียวกันของปีก่อน

(3) การส่งออกผลิตภัณฑ์เหล็กสำเร็จรูป (Finished Steel Product) อยู่ที่ 129,043 ตัน หดตัว ร้อยละ 15 เมื่อเทียบกับช่วงเวลาเดียวกันของปีก่อน

การส่งออกผลิตภัณฑ์ทรงยาวอยู่ที่ 86,957 ตัน หดตัว ร้อยละ 2.5 เมื่อเทียบกับช่วงเวลาเดียวกันของปีที่ผ่านมา โดยการส่งออกเหล็กเส้นและเหล็กโครงสร้างรูปพรรณรีดร้อน (Bar & HR section) อยู่ที่ 70,076 ตัน ขยายตัว ร้อยละ 37.5 เมื่อเทียบกับช่วงเวลาเดียวกันของปีที่ผ่านมา และการส่งออกเหล็กลวด (Wire rod) อยู่ที่ 2,167 ตัน ขยายตัว ร้อยละ 12.3 เมื่อเทียบกับช่วงเวลาเดียวกันของปีที่ผ่านมา

การส่งออกผลิตภัณฑ์เหล็กทรงแบน อยู่ที่ 42,086 ตัน หดตัว ร้อยละ 32.8 เมื่อเทียบกับช่วงเวลาเดียวกันของปีที่ผ่านมา การส่งออกเหล็กแผ่นรีดร้อน (HR sheet) เหล็กแผ่นรีดเย็น (CR sheet) และเหล็กแผ่นเคลือบสังกะสี (Galvanized sheet) อยู่ที่ 5,934 ตัน 16,498 ตัน และ 8,489 ตัน ขยายตัว ร้อยละ 140.2 ร้อยละ 2.9 และ ร้อยละ 54.4 ตามลำดับ

โดยผลิตภัณฑ์ที่มีการส่งออกมากที่สุด ได้แก่ เหล็กเส้นและโครงสร้างรูปพรรณรีดร้อน (Bar & HR Section) เหล็กแผ่นรีดเย็น (CR sheet) และเหล็กแผ่นเคลือบสังกะสี (Galvanized sheet)



Unit '000 tonne	June		% Y-o-Y
	2021	2022	
Raw Material	42	29	↓ -30.8%
Semi-Finished Steel Product	60	25	↓ -59.4%
Finished Steel Product	152	129	↓ -15.0%
<b>Total Steel Product</b>	<b>254</b>	<b>182</b>	<b>↓ -28.2%</b>

Source: Customs and ISIT Analysis

# สรุปสถานการณ์อุตสาหกรรมเหล็กไทย

Total Apparent Finished Steel Consumption (unit in tonne)

Jun 22			Production	%y-o-y change	Import	%y-o-y change	Export	%y-o-y change	Consumption	%y-o-y change		
Total Apparent Finished Steel Consumption			620,396	-7.4%	1,251,455	12.7%	129,043	-15.0%	1,742,808	7.0%		
Long Product Finished Steel Consumption			421,659	7.8%	257,598	27.6%	86,957	-2.5%	592,300	17.5%		
Long Product	Bar	Carbon steel	340,663	19.6%	28,168	9.9%	21,922	419.4%	333,596	11.2%		
		Stainless steel			242	-9.0%	50	-15.3%				
		Alloy steel			27,859	-8.5%	2,973	100.3%				
	HR section	Carbon steel			6,616	-30.9%	45,128	-0.2%				
		Stainless steel			100	-12.3%	3	-				
		Alloy steel			24	-40.0%	-	-				
	Wire rod	Carbon steel	80,995	-23.9%	93,772	64.5%	1,989	9.8%			213,705	9.8%
		Stainless steel			4,266	12.2%	3	-				
		Alloy steel			36,839	25.5%	175	48.3%				
	Cold-drawn bar					6,802	-14.0%	1,361			-14.2%	
Steel wire					22,658	-7.8%	7,126	-38.8%				
Seamless pipe					30,252	129.7%	6,227	-73.0%				
Flat Product Finished Steel Consumption			198,737	-28.8%	993,857	9.4%	42,086	-32.8%	1,150,508	2.3%		
Flat Product	HR plate	Carbon steel	12,496	-3.4%	10,506	15.1%	34	17.2%	63,782	56.3%		
		Stainless steel			972	-15.8%	16	-38.5%				
		Alloy steel			39,867	126.1%	9	80.0%				
	HR coil/sheet	Carbon steel	186,241	-30.0%	129,849	29.3%	2,263	563.6%	622,507	3.4%		
		Carbon steel P&O			92,246	-15.1%	15	-16.7%				
		Stainless steel			35,037	8.0%	3,654	73.2%				
		Alloy steel			185,068	90.6%	2	100.0%				
	CR sheet	Carbon steel	191,588	-13.2%	103,055	-8.0%	7,662	8.0%	335,903	-10.4%		
		Stainless steel			13,776	-15.1%	8,492	93.0%				
		Alloy steel			43,982	5.0%	344	-92.4%				
	Coated	Galv.sheet (HDG)	93,427	6.3%	202,626	-1.7%	8,076	70.9%	296,179	-2.2%		
		Galv.sheet (EG)			8,615	-40.3%	413	-46.5%				
		Tin plate	12,135	2.2%	11,573	-23.7%	50	-45.1%	23,658	-12.2%		
		Tin free	11,399	-39.4%	7,823	150.6%	4	300.0%	19,218	-12.4%		
		Other coated steel	31,687	-30.9%	79,959	-30.8%	3,553	40.0%	108,093	-32.0%		
	Cold-formed section					1,094	-8.3%	425	-4.5%			
	Welded pipe					27,809	69.1%	7,074	-80.1%			

Remark : Apparent Steel Production accounted only hot-rolled steel product  
 Remark : **highlighted figures** are estimated.

Total Apparent crude Steel Consumption (unit in tonne)

Jun 22			Production	%y-o-y change	Import	%y-o-y change	Export	%y-o-y change	Consumption	y-o-y change
Apparent Crude Steel Consumption			434,634	-6.9%	384,427	-15.5%	24,544	-59.4%	794,517	-7.8%
Ingot	Carbon Steel				218	-	0	-		
	Stainless steel				30	-	0	-		
	Alloy steel				-	-100.0%	0	-		
Semi Product	Billet		434,634	-6.9%	124,234	52.9%	9,971	-80.3%	794,269	-7.8%
	Slab				204,412	-9.4%	40	135.3%		
	Billet/Slab C >= 0.25%				29,223	-71.4%	14,324	48.8%		
	Other Semi				26,310	-42.6%	209	-24.3%		

Source: ISIT Analysis

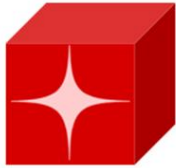
ข้อมูลในรายงาน สิ่งพิมพ์ และเว็บไซต์ที่ได้จัดทำขึ้นมาจากแหล่งข้อมูลที่เชื่อถือได้ อย่างไรก็ตาม สถาบันเหล็กและเหล็กกล้าแห่งประเทศไทยไม่รับประกันความถูกต้อง ครบถ้วนและพอเพียงของข้อมูลเหล่านี้ ความเห็นหรือการคาดการณ์ใดๆ ต่อเหตุการณ์ในอนาคตอาจแตกต่างจากเหตุการณ์ที่จะเกิดขึ้นจริง นอกจากนี้ สถาบันเหล็กและเหล็กกล้าแห่งประเทศไทยขอสงวนสิทธิในการเปลี่ยนแปลงและแก้ไขข้อมูล รวมถึงความเห็นและการประมาณการใดๆ โดยไม่ต้องแจ้งล่วงหน้า

# สรุปสถานการณ์อุตสาหกรรมเหล็กไทย

Iron and Steel Institute of Thailand  
Summary of Import to and Export from Thailand, group by product class, Period: April 2019

Product Class / Description	Import (Exchange rate = THB/USD)				Accumulated YTM Qty(Tonnes)	Export (Exchange rate = THB/USD)			Accumulated YTM Qty(Tonnes)
	Jun 22			Jun 22					
	Qty (Tonnes)	Value (THB) Note: CIF	Avg.price (THB/Tonnes)	Qty (Tonnes)		Value (THB) Note: FOB	Avg.price (THB/Tonnes)		
100 - Iron Products	13,896	476,606,342	34,299	64,288	3,981	182,303,136	45,792	19,008	
110 - Pig Iron	11,549	427,598,048	37,025	57,150	3,656	179,585,368	49,126	17,600	
120 - DRI	2,346	48,795,348	20,799	7,126	0	21,480	140,392	0	
130 - HBI	1	212,946	236,607	12	325	2,696,288	8,287	1,409	
200 - Ferro Alloys	10,100	738,005,688	73,067	71,515	1,349	132,295,382	98,088	7,527	
210 - Ferro-chromium	377	35,358,397	93,817	9,076	0	0	0	0	
220 - Ferro-manganese	488	26,989,503	55,306	7,925	0	0	0	8	
230 - Ferro-silico-manganese	5,275	279,608,188	53,005	29,038	0	0	0	596	
240 - Ferro-silicon	3,194	264,281,548	82,732	21,211	1,334	123,024,400	92,219	6,788	
250 - Other	766	131,768,052	172,049	4,265	15	9,270,982	630,980	136	
300 - Crude Steel Products	384,426	10,376,272,906	26,992	1,608,227	24,543	549,709,110	22,398	215,317	
310 - Ingots	248	29,088,621	117,286	904	0	0	0	0	
311 - Carbon Steel	218	26,653,565	122,338	826	0	0	0	0	
312 - Stainless Steel	30	2,330,337	77,315	77	0	0	0	0	
313 - Other (Alloy Steel)	0	104,719	20,943,800	0	0	0	0	0	
380 - Semi-Finished Steel	384,178	10,347,184,285	26,933	1,607,323	24,543	549,709,110	22,398	215,317	
381 - Billet	124,234	3,132,980,443	25,218	544,255	9,971	205,095,211	20,570	40,294	
382 - Slab	204,412	5,700,562,406	27,888	797,688	40	1,667,818	41,794	149	
383 - Other (e.g. bloom, beam-blanks)	11,310	327,807,606	28,984	50,005	205	32,656,000	159,521	1,196	
384 - Semi-finished : C<= 0.25	29,223	796,406,851	27,253	200,360	14,324	306,457,483	21,395	173,636	
385 - Other (e.g. stainless, alloy steel)	15,000	389,426,979	25,962	15,016	4	3,832,598	967,095	46	
400 - Hot-rolled Steel Products	691,430	26,357,163,789	38,120	2,795,013	78,235	2,875,509,379	36,755	380,566	
410 - Rails & Accessories	183	11,833,280	64,590	1,796	743	17,270,438	23,250	3,675	
420 - Steel Sheet Piles	0	0	0	1,094	2,112	72,649,243	34,391	10,000	
430 - Sections	6,556	267,568,734	40,810	26,507	42,276	1,449,408,618	34,285	240,553	
431 - Carbon Steel	6,433	256,721,443	39,908	25,729	42,273	1,448,796,888	34,273	240,546	
432 - Stainless Steel	100	9,947,868	99,966	676	3	611,730	198,227	7	
433 - Other (Alloy Steel)	24	899,423	37,381	103	0	0	0	0	
440 - Bars	56,269	2,409,156,170	42,815	301,877	24,945	759,139,143	30,432	88,009	
441 - Carbon Steel	28,168	1,080,512,869	38,360	158,054	21,922	655,310,815	29,893	76,722	
442 - Stainless Steel	242	34,404,772	142,247	1,138	50	3,524,497	70,709	386	
443 - Other (Alloy Steel)	27,859	1,294,238,529	46,457	142,684	2,973	100,303,831	33,735	10,901	
450 - Wire Rods	134,876	4,828,242,986	35,798	600,476	2,166	76,890,744	35,496	17,967	
451 - Carbon Steel	93,772	2,987,349,921	31,858	335,304	1,989	70,138,411	35,270	16,847	
452 - Stainless Steel	4,266	541,829,123	127,009	26,769	3	357,611	126,857	19	
453 - Other (Alloy Steel)	36,839	1,299,063,942	35,264	238,402	175	6,394,722	36,587	1,103	
470 - Plates (>=3 mm.)	51,344	1,939,346,345	37,771	147,368	59	5,829,985	98,929	1,522	
471 - Carbon Steel	10,506	443,546,084	42,220	75,369	34	1,666,499	49,093	636	
472 - Stainless Steel	972	127,170,780	130,801	6,246	16	3,449,326	216,150	166	
473 - Other (Alloy Steel)	39,867	1,368,629,481	34,330	65,753	9	714,160	79,114	716	
480 - HR Coils / Sheets (	442,201	16,901,016,274	38,220	1,715,893	5,934	494,321,208	83,308	18,838	
481 - Carbon Steels	129,849	4,069,168,566	31,338	620,153	2,263	71,439,149	31,572	6,029	
482 - Stainless Steels	35,037	3,521,941,816	100,519	165,411	3,654	420,765,445	115,154	12,735	
483 - Other (Alloy Steel)	185,068	5,963,717,951	32,225	548,358	2	1,160,292	508,900	35	
484 - Carbon Steels P&O	92,246	3,346,187,941	36,275	381,970	15	956,322	65,153	37	
500 - Cold-rolled Products	160,814	7,278,907,088	45,263	816,982	16,499	1,283,862,843	77,816	88,149	
510 - Cold-rolled Sheets & Strips	142,093	6,170,467,765	43,426	718,445	16,156	1,276,693,308	79,021	85,682	
511 - Carbon Steels	103,055	3,598,973,342	34,923	542,148	7,662	296,848,293	38,743	37,965	
512 - Stainless Steel	13,776	1,559,682,697	113,217	77,939	8,492	979,688,719	115,360	47,296	
513 - Other (Alloy Steel)	25,261	1,011,811,726	40,054	98,356	2	156,296	82,609	422	
520 - Cold-rolled Electrical Sheets	18,721	1,108,439,323	59,208	98,537	342	7,169,535	20,935	2,466	
600 - Coated Sheets & Strips	310,595	12,520,849,930	40,312	1,518,640	12,095	567,074,672	46,886	56,618	
610 - Galvanized Sheets	211,241	7,855,573,976	37,188	923,978	8,489	323,329,825	38,090	32,318	
611 - Hot Dip (CGI)	202,626	7,457,624,606	36,805	875,410	8,076	306,229,582	37,919	28,817	
612 - EGI	8,615	397,949,370	46,192	48,568	413	17,100,243	41,434	3,502	
620 - Tinplates / Tin free	19,395	997,911,734	51,451	118,553	54	4,480,973	83,012	409	
621 - Tinplates	11,573	610,833,397	52,783	74,945	50	4,153,070	82,520	352	
622 - Tin free	7,823	387,078,337	49,481	43,609	4	327,903	89,787	54	
630 - Zn-Al	17,425	725,604,585	41,641	75,066	164	7,291,093	44,551	1,630	
680 - Color Coated	26,228	1,373,028,205	52,350	208,907	1,867	151,121,533	80,951	13,914	
690 - Others	36,306	1,568,731,430	43,209	192,137	1,522	80,851,248	53,134	8,349	
700 - Pipes & Tubes (excl. pipe fittings)	58,061	3,797,033,601	65,397	249,511	13,301	1,037,315,939	77,990	116,579	
710 - Seamless	30,252	2,116,064,994	69,949	144,113	6,227	430,950,259	69,208	37,127	
720 - Welded	27,809	1,680,968,607	60,447	105,398	7,074	606,365,680	85,721	79,451	
800 - Cold-finished & Cold-formed Steels	30,554	2,051,635,435	67,147	183,281	8,913	560,028,431	62,835	61,149	
820 - Cold-formed Sections	1,094	101,666,278	92,908	6,072	425	16,599,220	39,073	2,568	
830 - Cold Draw n Bars	6,802	692,024,577	101,739	41,170	1,361	91,032,720	66,866	8,510	
831 - Carbon Steels	2,226	136,166,467	61,174	11,477	700	26,683,587	38,125	4,716	
832 - Stainless Steels	2,683	404,789,649	150,876	18,395	228	32,846,339	143,928	1,204	
833 - Other (Alloy Steel)	1,893	151,068,461	79,798	11,297	433	31,502,794	72,702	2,589	
840 - Steel Wires	22,658	1,257,944,580	55,519	136,042	7,126	452,396,491	63,481	50,067	
841 - Carbon Steels	17,701	846,200,510	47,806	101,574	3,775	185,053,470	49,016	23,927	
842 - Stainless Steels	793	167,933,781	211,832	5,131	999	171,167,037	171,357	4,521	
843 - Other (Alloy Steel)	4,164	243,810,289	58,546	29,335	2,352	96,175,984	40,888	21,620	
900 - Iron & Steel Scrap	177,275	2,686,020,982	15,152	946,988	23,546	1,243,418,487	52,808	165,601	
910 - Carbon Steel	117,399	1,717,996,115	14,634	577,717	6,118	95,406,014	15,593	64,468	
920 - Stainless Steel	3,995	192,624,441	48,221	31,101	16,857	1,138,067,665	67,513	97,966	
930 - Other Alloy Steel	26,416	266,678,566	10,095	127,919	603	8,772,220	17,424	2,338	
940 - Cast Iron	29,456	508,181,982	17,252	210,236	57	1,172,588	17,434	184	
950 - Other (Scrap)	10	539,878	51,476	15	0	0	0	642	

ข้อมูลในรายงาน สิ่งพิมพ์ และเว็บไซต์ที่ได้จัดทำขึ้นมาจากแหล่งข้อมูลที่เกี่ยวข้องได้อย่างไรก็ตาม สถาบันเหล็กและเหล็กกล้าแห่งประเทศไทยไม่รับประกันความถูกต้อง ครบถ้วนและพอเพียงของข้อมูลเหล่านี้ ความเห็นหรือการคาดการณ์ใดๆ ต่อเหตุการณ์ในอนาคตอาจแตกต่างจากเหตุการณ์ที่เกิดขึ้นจริง นอกจากนี้ สถาบันเหล็กและเหล็กกล้าแห่งประเทศไทยขอสงวนสิทธิ์ในการเปลี่ยนแปลงและแก้ไขข้อมูล รวมถึงความเห็นและการประมาณการใดๆ โดยไม่ต้องแจ้งล่วงหน้า



## ศูนย์ข้อมูลเชิงลึก อุตสาหกรรมเหล็กไทย

### คำจำกัดความรับผิดชอบ

ข้อมูลในรายงาน สิ่งพิมพ์ และเว็บไซต์ที่ได้จัดทำขึ้นมาจากแหล่งข้อมูลที่เชื่อถือได้ อย่างไรก็ตาม สถาบันเหล็กและเหล็กกล้าแห่งประเทศไทยไม่รับประกันความถูกต้อง ครบถ้วนและพอเพียงของข้อมูลเหล่านี้ ความเห็นหรือการคาดการณ์ใดๆ ต่อเหตุการณ์ในอนาคตอาจแตกต่างจากเหตุการณ์ที่จะเกิดขึ้นจริง นอกจากนี้สถาบันเหล็กและเหล็กกล้าแห่งประเทศไทยขอสงวนสิทธิ์ในการเปลี่ยนแปลงและแก้ไขข้อมูล รวมถึงความเห็นและการประมาณการณใดๆ โดยไม่ต้องแจ้งล่วงหน้า

### Disclaimer

The information in the above report, publication and website has been obtained from sources believed to be reliable. However, Iron & Steel Institute of Thailand does not guarantee the accuracy, adequacy or completeness of the information. Any opinions or forecasts regarding future events may differ from actual events or results. In addition, Iron & Steel Institute of Thailand reserves the right to make changes and corrections to the information, including any opinions or forecasts, at any time without notice.

ติดตามข้อมูลอุตสาหกรรมเหล็กเพิ่มเติมได้ที่



สถาบันเหล็กและเหล็กกล้าแห่งประเทศไทย  
IRON AND STEEL INSTITUTE OF THAILAND

<https://www.isit.or.th>



ศูนย์ข้อมูลเชิงลึกอุตสาหกรรมเหล็กไทย  
IRON & STEEL INTELLIGENCE UNIT

<https://www.iiu.isit.or.th>



ISIT.Thailand



ข้อมูลในรายงาน สิ่งพิมพ์ และเว็บไซต์ที่ได้จัดทำขึ้นมาจากแหล่งข้อมูลที่เชื่อถือได้ อย่างไรก็ตาม สถาบันเหล็กและเหล็กกล้าแห่งประเทศไทยไม่รับประกันความถูกต้อง ครบถ้วนและพอเพียงของข้อมูลเหล่านี้ ความเห็นหรือการคาดการณ์ใดๆ ต่อเหตุการณ์ในอนาคตอาจแตกต่างจากเหตุการณ์ที่จะเกิดขึ้นจริง นอกจากนี้สถาบันเหล็กและเหล็กกล้าแห่งประเทศไทยขอสงวนสิทธิ์ในการเปลี่ยนแปลงและแก้ไขข้อมูล รวมถึงความเห็นและการประมาณการณใดๆ โดยไม่ต้องแจ้งล่วงหน้า